

facebook.com/lodzkierzby

lozkierzby.blogspot.com

Jeśli zainteresował Cię temat rzeźb, zajrzyj na:

ŁÓDZKI SZLAK RZEŹB

Nasze miasto to prawdziwe zagłębie rzeźb plenerowych, czyli takich, które możecie spotkać podczas codziennych spacerów. Tego typu obiektów jest w Łodzi około 200, a każdy z nich skupia w sobie rozmaite historie – swojego twórcy, tytułu, przeznaczenia, materiałów, z których został zrobiony, okoliczności, w których powstał.

Oddajemy w Wasze ręce folder-zaproszenie na wędrowkę szlakiem rzeźb Starego Miasta. Spacer zaczynamy na Placu Wolności, a kończymy w Manufakturze.



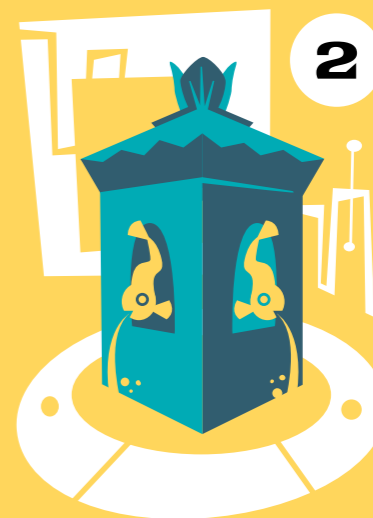
1

POMNIK TADEUSZA KOŚCIUSZKI

Plac Wolności

Decyzja o budowie pomnika zapadła w 1917 r., gdy hucznie obchodzono setną rocznicę śmierci Tadeusza Kościuszki. W latach 1921-1926 ogłoszono w sumie trzy konkursy na projekt monumentu; ostatecznie do realizacji skierowano propozycję Mieczysława Lubelskiego. Pomnik odsłonięto w 1930 r.

Wysoki cokół zwieńczony jest postacią Kościuszki, który wspiera się na „Drzewie Sprawiedliwości”, trzymając w dłoni prawdopodobnie rulon Uniwersału Połanieckiego. U stóp Naczelnika widnieją zbroja i niewielka armata. W cokole pomnika zamontowano płaskorzeźby przedstawiające sceny z jego życia, odlane z niezwykłą starannością przez uczniów Szkoły Rzemiosł w Pabianicach. Prace wykonywano pod kierunkiem Władysława Wagnera – dawnego dyrektora zakładów odlewniczych Józefa Johna w Łodzi.



2

FONTANNA Z RYBAMI

Plac Wolności

Charakterystyczny wodotrysk wykonany został prawdopodobnie w latach 30. XX wieku. Elementy metalowe – ryby i zwieńczenie dekorowane liśćmi akantu – są efektem pracy uczniów Szkoły Rzemiosła Towarzystwa Salezjańskiego w Łodzi znajdującego się przy ul. Wodnej 34.

W XXI wieku dokonano gruntownej restauracji obiektu, wymieniono kamienną podstawę i mechanizm fontanny.

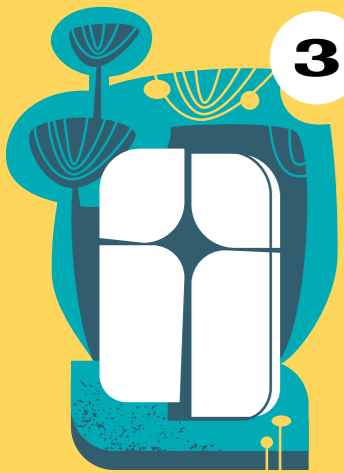


Czas przejścia: ok. 60 minut. Jeśli masz więcej czasu dla łódzkich rzeźb, kolejne ciekawe obiekty znajdziesz w nieodległym parku Helenów. Warto też zwiedzić pod tym kątem Stary Cmentarz przy ul. Ogródowej.

ŁÓDZKI SZLAK RZEŹB

STARE MIASTO

MAPA Z PRZEWODNIKIEM

**3****SŁUPEK PARKOWY****Park Staromiejski**

Modułowy słupek parkowy wykonany z prefabrykatów występuje w Łodzi w kilku wariantach – tworzy go od 2 do 6 elementów, zestawionych w orientacji pionowej lub poziomej. Projektant nieustalony, przybliżony czas produkcji: 1965–1975 r.

4**CAŁOROCZNY ZEGAR SŁONECZNY****Park Staromiejski**

To pierwsza plenerowa realizacja prof. Andrzeja Jocza. Stała w Parku Staromiejskim w 1975 r. i była prawdopodobnie pierwszym obiektem rzeźbiarskim na tym terenie. Rzeźba ma żelbetowy rdzeń,

obłożona jest ceramiką i kompozytem na bazie epoksydu i włókna szklanego, zaś strzałka gnomonu wykonana jest z brązu. Charakterystyczne ażury to planety, tworzące układ słoneczny wedle stanu wiedzy z czasów Kopernika (na rok 1973, w którym zaprojektowano rzeźbę, przypadało pięćsetlecie urodzin astronoma). Wszystkie ciała niebieskie są podpisane drobnymi kafelkami wkomponowanymi w „orbity”. Wokół rzeźby znalazły się słupki granitowe z wyrzeźbionymi godzinami. Konsultantem pomagającym obliczyć sposób ustawienia zegara był Jan Wereszczyński. Charakterystyczna strzałka gnomona znajduje swoje odbicie w jednym z pobliskich biedafonów.

5**BIEDAFONY****Park Staromiejski**

W 2013 r. w parku zagościł zespół biedafonów. To muzyczny plac zabaw stworzony głównie z odpadów metalowych przez rzeźbiarza Andrzeja Czaplńskiego, przy wsparciu muzyka Sławomira Lewego. Bazą dla poszczególnych projektów były dziecięce

rysunki „czegoś co mogłoby grać”. Najwyższy biedafon jest świadomie ukształtowany tak, by korespondować z pobliskim zegarem słonecznym Andrzeja Jocza.

**6****POMNIK DEKALOGU****Park Staromiejski**

Zaprojektowany przez Gustawa Zemłę, twórcę znanego Pomnika Powstańców Śląskich w Katowicach. Łódzka rzeźba – mająca przywrócić pamięć o społeczności żydowskiej tworzącej nasze miasto – powstała w 1995 r., za czasów prezydentury Grzegorza Palki. Monument składa się z cokołu z czerwonego granitu (symbolizującego Morze Czerwone) oraz wysokiej, odlanej z brązu postaci Mojżesza, trzymającego na ramionach tablice z przykazaniami.

Gdy przyjrzymy się uważniej postaci, zauważymy, że jej ciało oplatają zerwane sznury (symbol wyjścia z niewoli egipskiej) oraz języki ognia, które mogą ewokować skojarzenia zarówno z piecami krematoryjnymi, jak i z gorejącym krzewem.

**7****GŁAZ JAGIEŁŁY****Rynek Starego Miasta**

Niepozorny głaz pamiątkowy z 1998 r. znajdujący się na płycie Starego Rynku upamiętnia postać Władysława Jagiełły – władcy, który 29 VII 1423 r. nadał Łodzi prawa miejskie. O powstanie

tego typu monumentu przez lata zabiegał łódzki archiwista, opiekun zabytków i popularyzator wiedzy o naszym mieście – Zdzisław Konicki. Jego starania zwieńczył sukces – kamień odsłonięto w 575 urodziny Łodzi.

8**MATKOM****Park Staromiejski**

Autorka Grażyna Roman znana jest nie tylko z racji swoich dokonań na polu rzeźby, ale również ze względu na wielką rolę, jaką odegrała w utworzeniu działającego do dziś Centrum Rzeźby Polskiej w Orońsku. Praca „Matkom”, wykonana z piaskowca, pierwotnie prezentowana była w prowadzonej pod kierunkiem Michała

Gałkiewicza plenerowej Łódzkiej Galerii Rzeźby w Pasażu Rubinsteina w 1976 r. Zniszczono ją nieumiejętną konserwacją.

**9****KOBIETA Z DZIECKIEM****Park Staromiejski**

Rzeźba, eksponowana pierwotnie w 1975 r. w plenerowej Łódzkiej Galerii Rzeźby w Pasażu Rubinsteina, wykonana jest z dolomitu i granitu. Jej autorem jest Zbigniew Ożerski (nota bene autor książki „Produkcja zabawek drewnianych”), którego syn – Piotr Ożerski – również jest rzeźbiarzem, żyjącym od wielu lat w Sydney.

10**POMNIK ALEKSANDRA KAMIŃSKIEGO****Park Staromiejski**

Rzeźbiarski portret pedagoga, harcmistrza i żołnierza związanego z Armią Krajową, odsłonięty w 2005 r. z okazji 50-lecia Hufca Łódź-Polesie. Obiekt został wykonany przez Kazimierza Karpińskiego, znanego m.in. z Pomnika Czynu Rewolucyjnego na Zdrowiu. Wzniesienie, na którym stoi

pomnik i pobliskie stoliki do warcabów to nakryte ziemią ruiny browaru braci Gehlig, zburzonego na początku II Wojny Światowej, w ramach tworzenia tzw. pasa sanitarnego wokół getta, oddzielającego je od aryjskiej części miasta.

11**ABSTRAKCYJA****Park Staromiejski**

Praca wpisująca się w nurt abstrakcji organicznej, nietytułowana, wykonana przez Jadwigę Janus prawdopodobnie pod koniec lat 70. XX wieku. Artystce zawdzięczamy również tzw. Pomnik Pękniętego Serca, czyli Pomnik Martyrologii Dzieci z 1971 r., który jako jedna z niewielu łódzkich rzeźb (obok pomnika Tadeusza Kościuszki, nieistniejącego obecnie Pomnika Wdzięczności oraz

Mauzoleum na Radogoszczu) znalazł się na znaczku pocztowym. „Pęknięte serce” upamiętnia nieletnich więźniów obozu dla dzieci i młodzieży przy ul. Przemysłowej.

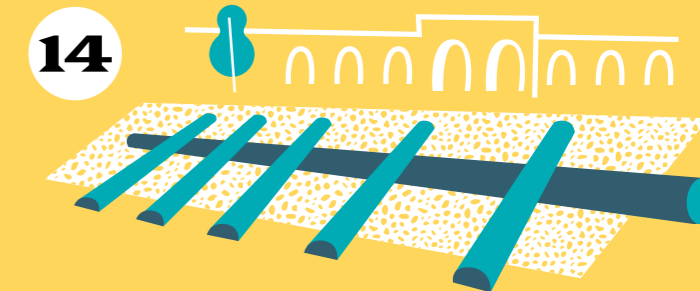
12**TANIEC****Skwer przy zbiegu ulic Zachodniej i Drewnowskiej**

Autorem rzeźby jest uczeń Xawerego Dunikowskiego, Henryk Burzec. Jego prace może obejrzeć m.in. w Mielcu, Międzyrzeczu Podlaskim (gdzie artysta się urodził), Zakopanem i Łodzi. „Taniec” to jedna z niewielu łódzkich rzeźb sygnowanych przez swojego twórcę. Jej forma wyda nam się bardziej

czytelna, gdy skojarzymy ją z ómielowską figurką „Mazowsze” (M. Naruszewicz, 1957). „Taniec” zaprezentowany był w Łódzkiej Galerii Rzeźby w 1977 r. Brokat na powierzchni to efekt „oddolnej” próby konserwacji.

13**POMNIK JULIANA TUWIMA****Manufaktura od strony Kakadu**

Obiekt zaprojektowany i wykonany z laminatu w Pracowni Rzeźby Akademii Sztuk Pięknych w Łodzi z okazji Roku Juliana Tuwima (2013). Każda z powstałych wtedy rzeźb była pokrywana dekoracją malarską nawiązującą do innego utworu artysty.

RZEŻBY ZWIĄZANE Z „KONSTRUKCJĄ W PROCESIE”**Manufaktura od strony Kakadu****14**

W Manufakturze znajdziemy dwie z wielu rzeźb wykonanych w ramach niezwykłego wydarzenia, jakim była „Konstrukcja w procesie”. Ta organizowana przez samych artystów prezentacja sztuki współczesnej – zainicjowana przez Ryszarda Ważkę – odbyła się po raz pierwszy w 1981 r. i wracała do Łodzi jeszcze dwukrotnie – w 1990 i 1993 r. W Manufakturze znajdują się dwie z ok. 10 istniejących do dziś rzeźb związanych z tą inicjatywą: „Milczący sojusznik” (konstrukcja stalowa o wadze ok. 20 ton) Richarda Nonasa z 1991 r. oraz ekspresyjna i wpisująca się w ekologiczne trendy „Klonowa kaskada” Emilie Benes-Brzeziński z 1993 r.